



Российская Федерация
Иркутская область
Иркутское районное
муниципальное образование

АДМИНИСТРАЦИЯ
Комитет по управлению
муниципальным
имуществом и
жизнеобеспечению

Рабочего Штаба ул., д. 17, Иркутск, 664001
Тел. (3952) 718-049
Факс (3952) 718-049
E-mail: kumi@irkraion.ru
<http://irkraion.ru>

от 09.02.2012 № 534
на № _____ от _____

Сообщение о возможном установлении публичного сервитута на земельном участке согласно прилагаемой схеме.

1. Орган рассматривающий ходатайство об установлении публичного сервитута: администрация Иркутского районного муниципального образования.
2. Цель установления публичного сервитута: для размещения объекта электросетевого хозяйства: «ВЛ 0,4 кВ от ТП 10/0,4 кВ № 1-3305 в п. Патроны», ходатайство Открытого акционерного общества «Иркутская электросетевая компания».
3. Публичный сервитут площадью 1928 кв.м., расположенный по адресу: Иркутская область, Иркутский район, в том числе на части земельного участка с кадастровым номером 38:06:000000:5790 площадью 1180 кв.м., на землях государственная собственность на которые не разграничена в границах земель населенных пунктов площадью 300 кв.м., на землях государственная собственность на которые не разграничена в границах земель сельскохозяйственного назначения площадью 448 кв.м., в границах согласно приложению 1.
4. Ознакомиться с поступившим ходатайством об установлении публичного сервитута и прилагаемым к нему описанием местоположения границ публичного сервитута, подать заявление об учете прав на земельные участки: 664007, г. Иркутск, ул. Декабрьских Событий, д. 119а, этаж 2, каб. 211, вторник, четверг с 08-00 до 17-00, перерыв с 12-00 до 12-48. Срок подачи заявлений об учете прав на земельные участки: 30 календарных дней со дня опубликования настоящего сообщения.
5. Настоящее сообщение подлежит опубликованию в газете «Ангарские огни», размещению в информационно-телекоммуникационной сети «Интернет» на официальном сайте Иркутского районного муниципального образования www.irkraion.ru

6. Публичный сервитут необходим для размещения объекта электросетевого хозяйства: «ВЛ 0,4 кВ от ТП 10/0,4 кВ № 1-3305 в п. Патроны».

Выбор места размещения линейного объекта обусловлен технологическими требованиями, экономической целесообразностью и минимально возможными пересечениями с земельными участками, находящимися в частной собственности.

7. Определение границ публичного сервитута выполнялось аналогично требованиям об определении размеров земельных участков для размещения воздушных линий электропередачи и опор линий связи, обслуживающих электрические сети согласно постановлению от 11.08.2003 № 486 «Об утверждении Правил определения размеров земельных участков для размещения воздушных линий электропередачи и опор линий связи, обслуживающих электрические сети», постановлению Правительства РФ от 24.02.2009 № 160 «О порядке установления охранных зон объектов электросетевого хозяйства и особых условий использования земельных участков, расположенных в границах таких зон».

8. Описание местоположения границ публичного сервитута: схема расположения границ публичного сервитута приложение к настоящему сообщению.

Председатель Комитета



М.П. Халтаева

Приложение №1
к постановлению администрации
Иркутского районного
муниципального образования
от « » 2022 №

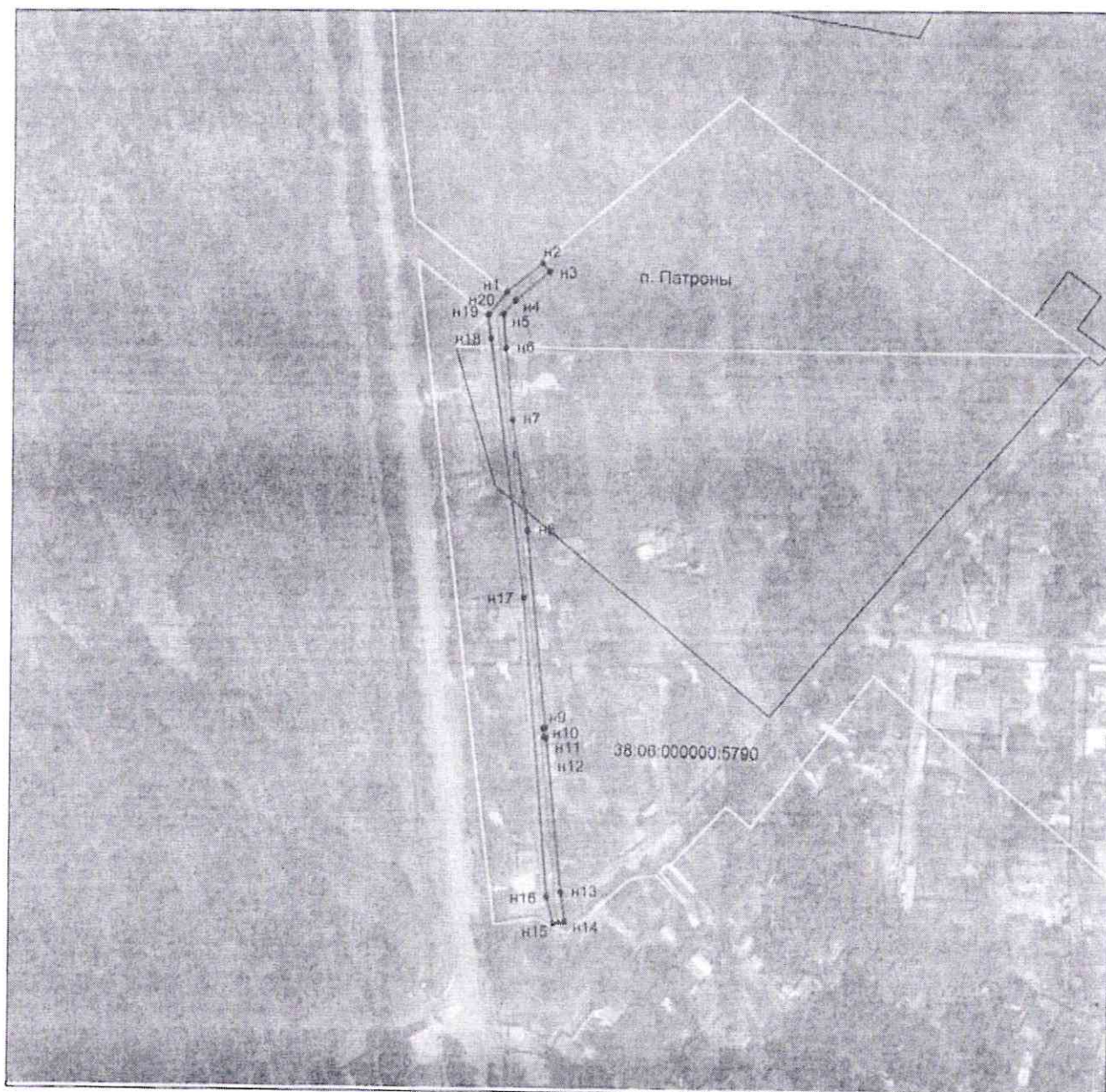
СХЕМА РАСПОЛОЖЕНИЯ ГРАНИЦ ПУБЛИЧНОГО СЕРВИТУТА

Общая площадь испрашиваемого публичного сервитута: 1928 кв.м
Площадь испрашиваемого публичного сервитута на части земельного участка 38:06:000000:5790 - 1180 кв.м
Площадь испрашиваемого публичного сервитута на землях, государственная собственность на которые не разграничена (категория земель - земли населенных пунктов) - 300 кв. м
Площадь испрашиваемого публичного сервитута на землях, государственная собственность на которые не разграничена (категория земель - земли сельскохозяйственного назначения) - 448 кв. м

Обозначение характерных точек границ	Координаты, м	
	X	Y
1	2	3
н1	372144.14	3348566.47
н2	372158.71	3348583.19
н3	372154.60	3348586.80
н4	372140.36	3348570.50
н5	372133.13	3348564.94
н6	372116.58	3348566.80
н7	372081.59	3348570.73
н8	372027.21	3348579.50
н9	371932.20	3348590.94
н10	371931.99	3348589.85
н11	371927.53	3348590.47
н12	371927.63	3348591.53
н13	371851.85	3348600.76
н14	371837.81	3348602.88
н15	371836.65	3348597.50
н16	371849.30	3348593.80
н17	371994.97	3348578.71
н18	372121.43	3348559.19
н19	372132.54	3348557.49
н20	372132.94	3348557.86
н1	372144.14	3348566.47

Площадь, кв.м.	Цель установления публичного сервитута
1928	Для размещения объекта электросетевого хозяйства «ВЛ 0,4 кВ от ТП 10/0,4 кВ № 1-3305 в п. Патроны»

Схема расположения границ публичного сервитута



Масштаб 1:5000

Условные обозначения:

- - образуемая граница публичного сервитута
- - граница земельного участка, в отношении которого испрашивается публичный сервитут
- n1 - характерная точка образуемой границы публичного сервитута
- - проектное местоположение инженерного сооружения, в целях размещения которого устанавливается публичный сервитут
- 38.06.000000.5790 - кадастровый номер земельного участка, сведения о котором имеются в ЕГРН
- - граница населенного пункта (п. Патроны)

Председатель КУМИ Иркутского района

М.П. Халтаева